

Паспорт безопасности  
МБДОУ "Детский сад №2 "Василек"

Срок действия паспорта  
до "\_\_\_" \_\_\_\_\_ 20\_\_ г.

для служебного пользования  
(пометка или гриф)

Экз. № \_\_\_\_\_

УТВЕРЖДАЮ

Администрация муниципального района  
Муниципальное учреждение  
«Управление дошкольного образования Надтеречного  
муниципального района»



Дукаев В.Р.  
(ф.и.о.)

"\_\_\_" \_\_\_\_\_ 20\_\_ г.

СОГЛАСОВАНО

Начальник отдела в Надтеречном УФСВ России  
по ЧР, полковник

Начальник ОВО по Надтеречному району  
ФПКУ «УВО ВНГ России по Чеченской Республике»

СОГЛАСОВАНО

Бадмаев С.И.  
(подпись)

Бадмаев С.И.  
(ф.и.о.)

"06" 07 20 18 г.



Музаев Султан Сайтцелович  
(подпись) (ф.и.о.)

"\_\_\_" \_\_\_\_\_ 20\_\_ г.

СОГЛАСОВАНО

Начальник отдела гражданской обороны, пожарной безопасности и чрезвычайных ситуаций  
внутренней службы ФПКУ Первый отряд ФПС по Чеченской Республике, майор



Султанов Сайд-Ахмед Усамович  
(ф.и.о.)

"\_\_\_" \_\_\_\_\_ 20\_\_ г.

**ПАСПОРТ БЕЗОПАСНОСТИ**

Муниципального бюджетного дошкольного образовательного учреждения

МБДОУ №2 "Детский сад"Василек"

(наименование объекта (территории))

с.п. Бено-юртовское

2017г.

# I. Общие сведения об объекте (территории)

Управление дошкольного образования Надтеречного муниципального района  
366813, Республика Чеченская, Надтеречный район, село Знаменское, улица А.Кадырова,  
дом 37, udo-nadt2011@mail.ru  
(наименование вышестоящей организации по принадлежности, наименование, адрес, телефон, факс, адрес электронной почты органа (организации), являющегося правообладателем объекта (территории))  
Чеченская республика, Надтеречный район, с.Бено-юрт, переулок М.Висаитова, 10

(адрес объекта (территории), телефон, факс, электронная почта)

Образовательная деятельность по образовательным программам дошкольного образования, присмотр и уход за детьми

(основной вид деятельности органа (организации), являющегося правообладателем объекта (территории))

3

(категория опасности объекта (территории))

1759м<sup>2</sup>; п/м 298м.

(общая площадь объекта (территории), кв. метров, протяженность периметра, метров)

20/005/018/20160662 01.09.2016г

(свидетельство о государственной регистрации права на пользование земельным участком и свидетельство о праве пользования объектом недвижимости, номер и дата их выдачи)

ЗагаеваКулсумБуйсариевна, 8963-582-74-70

sad-vasilek81@mail.ru

(Ф. И. О. должностного лица, осуществляющего непосредственное руководство деятельностью работников на объекте (территории), служебный (мобильный) телефон, факс, электронная почта)

Администрация с.п. Бено-юртовское Надтеречного муниципального района

(Ф. И. О. руководителя органа (организации), являющегося правообладателем объекта (территории), служебный (мобильный) телефон, электронная почта)

с.п. Бено-юртовское

(наименование населенного пункта)

## II. Сведения о работниках объекта (территории), обучающихся и иных лицах, находящихся на объекте (территории)

1. Режим работы объекта (территории) с 07.00 - 19.00  
Выходные дни суббота, воскресенье

(продолжительность, начало (окончание) рабочего дня)

2. Общее количество работников объекта (территории) 60 человек

(человек)

3. Среднее количество находящихся на объекте (территории) в течение дня работников, обучающихся и иных лиц, в том числе арендаторов, лиц, осуществляющих безвозмездное пользование имуществом, находящимся на объекте (территории),

60 сотрудников  
140 обучающихся  
40 человек - лиц,  
осуществляющих  
безвозмездное  
пользование имуществом .  
(человек)

4. Среднее количество находящихся на объекте (территории) в нерабочее время, ночью, в выходные и праздничные дни работников, обучающихся и иных лиц,

в том числе арендаторов, лиц, осуществляющих безвозмездное пользование имуществом, находящимся на объекте (территории), сотрудников охранных организаций 6  
(человек)

5. Сведения об арендаторах, иных лицах (организациях), осуществляющих безвозмездное пользование имуществом, находящимся на объекте (территории) Муниципальная собственность, заведующий МБДОУ «Детский сад №2 «Василек» Загаева Кулсум Буйсариевна

(полное и сокращенное наименование организации, основной вид деятельности, общее количество работников, расположение рабочих мест на объекте (территории), занимаемая площадь (кв. метров), режим работы, Ф. И. О., номера телефонов (служебного, мобильного) руководителя организации, срок действия аренды и (или) иные условия нахождения (размещения) на объекте (территории))

### III. Сведения о потенциально опасных участках и (или) критических элементах объекта (территории)

#### 1. Потенциально опасные участки объекта (территории) (при наличии)

№п /п	Наименование	Количество работников, обучающихся в иных лиц, находящихся на участке, человек	Общая площадь, кв. метров	Характер террористической угрозы	Характер возможных последствий
-	-	-	-	-	-

На объекте отсутствуют опасные вещества и технологии. Потенциально опасные участки отсутствуют.

#### 2. Критические элементы объекта (территории) (при наличии)

№п /п	Наименование	Количество работников, обучающихся и иных лиц, находящихся на элементе, человек	Общая площадь, кв. метров	Характер террористической угрозы	Характер возможных последствий
Отсутствуют	-	-	-	-	-

Критические элементы объекта (территории)- отсутствуют

1. Возможные места и способы проникновения террористов на объект (территорию)

2.2 въездные ворота с левой и с правой стороны здания ДОУ

3. Через ограждение металлического забора .

**Вероятные способы проникновения на объект:**

- 1). Контактное проникновение на объект : несанкционированное проникновение, приход на основе маскировки;
- 2). контактное нарушение целостности или характера функционирования объекта: физическая ликвидация персонала, захват заложников
- 3). бесконтактные проникновения на объект охраны: контроль телефонных разговоров, визуальное и слуховое наблюдение;

4). вывод объекта из строя без проникновения на него посредством использования взрыва или дистанционного оружия или отклонения линий жизнеобеспечения объекта.

4. Наиболее вероятные средства поражения, которые могут применить террористы при совершении террористического акта огнестрельное и холодное оружие, боеприпасы, ручные гранаты РГД-5, Ф-1), минно-взрывные средства, закладки с использованием КВВ до 10 кг), " пояса смертников", начиненные ВВ и поражающими элементами , автомобиль с КВВ(от 50 до 100кг) на стоянке у ограждения объекта.

#### **IV. Прогноз последствий совершения террористического акта на объекте (территории)**

Захват заложников, поджог в : :  
1. Предполагаемые модели действий нарушителей :здания объекта, взрывы

1) поджог в здании объекта( выход из строя электропроводки и электрооборудования, нарушение правил пожарной безопасности, нарушение правил технической эксплуатации здания)

2) взрывы в случае проведения террористических актов( рассматривается сценарий террористического акта со взрывом конденсированного взрывчатого вещества: взрыв 10 кг в тротиловом эквиваленте внутри здания объекта )

3) захват заложников( возможен в случае несоблюдения строгого контроля за входом посетителей и их перемещения внутри объекта, неисправность или отсутствие видеонаблюдения , ослабление бдительности работников из-за монотонной работы, внезапное вторжение в здание объекта и прямой его захват из-за отсутствия у сотрудников охраны спецсредств для эффективного противодействия)

(краткое описание основных угроз совершения террористического акта на объекте (территории), возможность размещения на объекте (территории) взрывных устройств, захват заложников из числа работников, обучающихся и иных лиц, находящихся на объекте (территории), наличие рисков химического, биологического и радиационного заражения (загрязнения)

2. Вероятные последствия совершения террористического акта на объекте (территории)

Сценарий террористического акта с захватом заложников в здании ДОУ

Средняя и максимальная посещаемость объекта

Средняя посещаемость в будни	180
Максимальная посещаемость в будни	250
Средняя посещаемость объекта в выходные дни	2
Максимальная посещаемость в выходные дни	2

2) Взрыв взрывчатых веществ в помещениях

Взрыв 5 кг конденсированного взрывчатого вещества в здании детского сада.

Значение показателя	Избыточное давление кПА	Радиус зоны
Полное разрушение здания	100	5,5 радиус
50% разрушение здания	53	7,74
Средние повреждения здания	28	11,12
Персонал, посетители получают серьезные повреждения с возможным летальным исходом в результате поражения осколками, развалинами здания, горящими предметами и т. п. имеется 10% процентная вероятность разрыва барабанных перепонок	24	12,22
Возможна временная потеря слуха или травмы в результате вторичных эффектов взрывной волны таких как обрушение зданий и третичного эффекта переноса тела	16	15,92
Умеренные повреждения зданий (повреждение внутренних перегородок, рам и т.п.)	12	19,46
Малые повреждения (разбита часть остекления)	3	59,9

(площадь возможной зоны разрушения (заражения) в случае совершения террористического акта, кв. метров, иные ситуации в результате совершения террористического акта)

#### V. Оценка социально-экономических последствий совершения террористического акта на объекте (территории)

№п/п	Возможные людские потери, человек	Возможны нарушения инфраструктуры	Возможный экономический ущерб, рублей
<b>1. Захват заложников</b>			
	До 150	отсутствуют	5000000
<b>2. Взрыв взрывчатых веществ</b>			
	10	Разрушения различных степеней помещения, где произошел взрыв и близ расположенных помещений	3450000
<b>3. Нарушения энергосбережения критических элементов</b>			
	нет	отсутствуют	250000
<b>4. Взрыв взрывчатых веществ в автомобиле вблизи здания</b>			
	5	Слабые и средние разрушения, ограждающих конструкций детского сада	2400000

#### VI. Силы и средства, привлекаемые для обеспечения антитеррористической защищенности объекта (территории)

1. Силы, привлекаемые для обеспечения антитеррористической защищенности объекта (территории) Сторожа

2. Средства, привлекаемые для обеспечения антитеррористической защищенности объекта (территории) \_\_\_\_\_

Объект оборудован автоматической пожарной сигнализацией, системой видеонаблюдения

Обеспеченность охраны: отсутствуют оружие, боеприпасы, специальные средства и автомобильный транспорт.

**VII. Меры по инженерно-технической, физической защите и пожарной безопасности объекта (территории)**

<b>1. Меры по инженерно-технической защите объекта (территории):</b>	
а) объектовые и локальные системы оповещения	Локальная система оповещения отсутствует
б) резервные источники	нет
-электроснабжения	нет
- теплоснабжения,	нет
-газоснабжения	нет
-водоснабжения	нет
-системы связи:	Сотовая связь
2)технические системы обнаружения	нет
-обнаружения несанкционированного проникновения на объект(территорию)	нет
-оповещения несанкционированного проникновения на объект(территорию)	нет
-системы физической защиты	
-стационарные и ручные металлоискатели	нет
- телевизионные системы охраны	В системе видеонаблюдения используются цифровые камеры, всего 23 камерМВК-325 и 2 видеорежистратора
-системы охранного освещения	
<b>2. Меры по физической защите объекта (территории):</b>	
а) количество контрольно-пропускных пунктов (для прохода людей и проезда транспортных средств	КПП отсутствует , 2 въездные металлические ворота, 1 металлическая калитка. Ворота и калитка оборудованы запорными устройствами
б) количество эвакуационных выходов (для выхода людей и выезда транспортных средств	1 выход, 2 ворота для въезда автомобилей
в) наличие на объекте (территории) электронной системы пропуска	
г) укомплектованность личным составом нештатных аварийно-спасательных формирований(по видам подразделений	Нештатные аварийно-спасательные формирования отсутствуют.
<b>3. Меры по пожарной безопасности объекта (территории):</b>	
а) наличие документа, подтверждающего соответствие объекта (территории)	На объекте разработана Декларация пожарной безопасности
б)наличие системы внутреннего противопожарного водопровода	
в)наличие противопожарного оборудования, в том числе автоматической системы	

г) наличие оборудования для эвакуации из зданий людей	Оповещение посетителей и сотрудников в рабочее время при возникновении террористического акта осуществляется включением громкоговорителя, голосом, а также по мобильным телефонам в соответствии со схемой оповещения, используется основное оборудование "Орфей". Световые оповещатели-"Стрелец"-Р над каждым выходом, управление от системы АПС. Для обеспечения эвакуации людей при пожаре предусматривается эвакуационное освещение, световые указатели "Выход"
<b>4. План взаимодействия с территориальными органами безопасности, территориальными органами МВД России и территориальными органами Росгвардии по защите объекта (территории) от террористических угроз</b>	
Наличие и реквизиты документа	отсутствуют

### VIII. Выводы и рекомендации

Выводы о надежности охраны и способности противостоять попыткам совершения террористических актов и иных противоправных действий	Звуковая система оповещения и управлением эвакуацией, система видеонаблюдения, освещение территории объекта, имеющиеся силы и средства, соответствуют требованиям и выполняют задачи по физической защите в состоянии противостоять попыткам совершения террористических актов и иных противоправных действий
Первоочередные, неотложные мероприятия, направленные на обеспечение антитеррористической защищенности, устранение выявленных недостатков	<p>Первоочередные мероприятия:</p> <p>Совершенствовать систему охраны объекта, исключающую проникновение посторонних лиц; осуществлять технический контроль за исправностью и готовностью к применению средств связи, оповещения, пожаротушения и оказания первой помощи; разработать досрочные планы по совершенствованию защиты объекта совместно с согласующими данный документ органами.</p>
	Провести плановые мероприятия по предупреждению и ликвидации ЧС
Требуемое финансирование обеспечения мероприятий по антитеррористической защищенности места пребывания людей	Согласно расчетно-сметной документации На поддержание в готовности систем видеонаблюдения, АПС, СОУЭ, системы оповещения и освещении территории объекта, заключение договоров на охрану с ЧОП

### IX. Дополнительная информация с учетом особенностей объекта (территории)

Наличие на объекте (территории) режимно-секретного органа	отсутствует
Численность (штатная и фактическая)	отсутствуют
Количество сотрудников объекта (территории), допущенных к работе со сведениями, составляющими государственную тайну	отсутствует
Меры по обеспечению режима секретности и сохранности секретных сведений	
Наличие локальных зон безопасности	отсутствуют
Другие сведения	отсутствуют

- Приложения:
1. План (схема) объекта (территории) с обозначением потенциально опасных участков и критических элементов объекта (территории).
  2. План (схема) охраны объекта (территории) с указанием контрольных пропускных пунктов, постов охраны, инженерно-технических средств охраны.
  3. Акт обследования и категорирования объекта (территории).
  4. Перечень мероприятий по обеспечению антитеррористической защищенности объекта (территории).

Составлен " \_\_\_\_ " \_\_\_\_\_ 20 \_\_\_\_ г.

\_\_\_\_\_  
 (должностное лицо, осуществляющее непосредственное руководство деятельностью работников на объекте (территории))

(подпись)

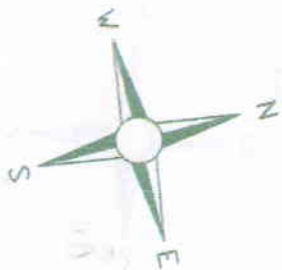
(Ф. И. О.)

Актуализирован " \_\_\_\_ " \_\_\_\_\_ 20 \_\_\_\_ г.















Причина актуализации \_\_\_\_\_



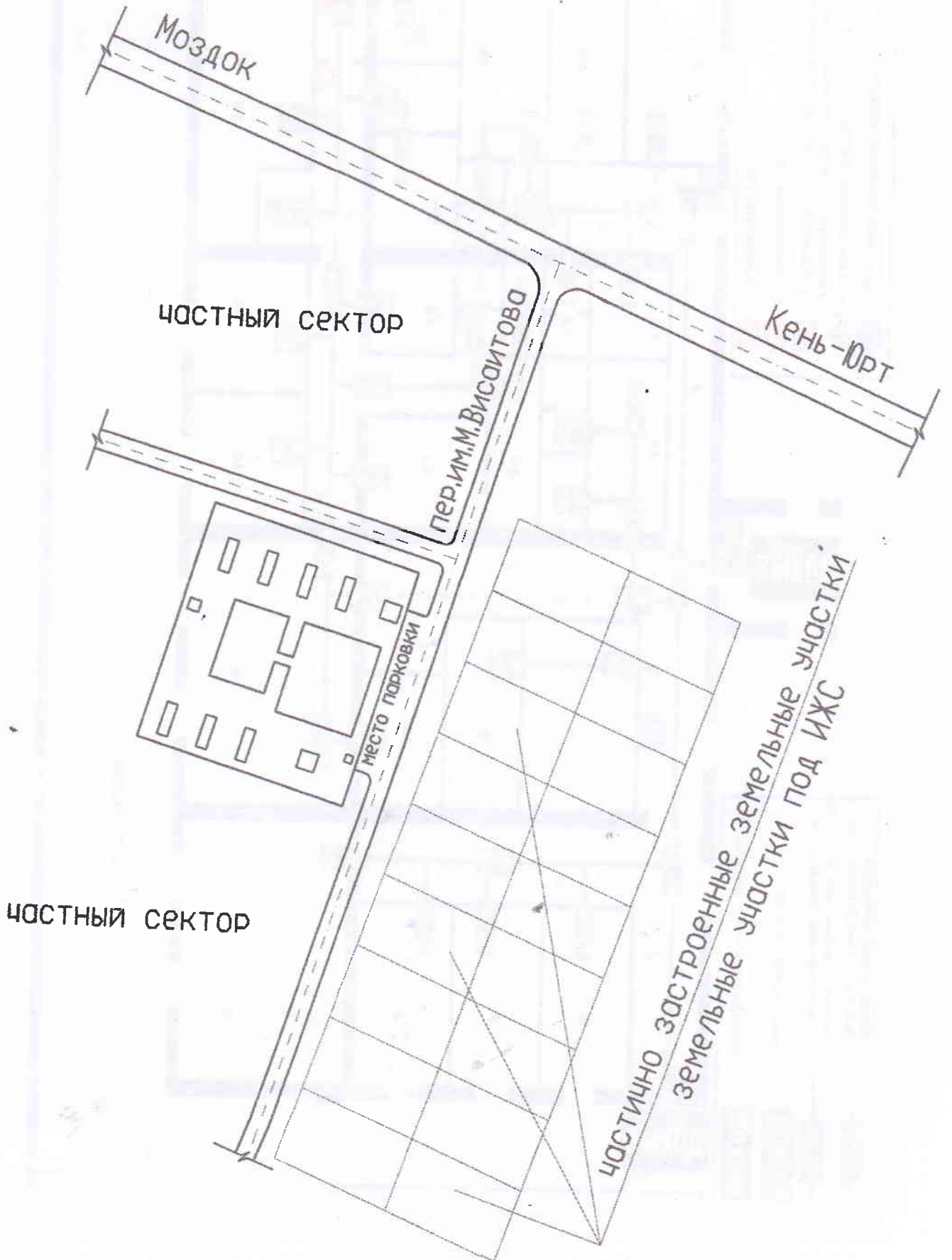
# План - схема территории



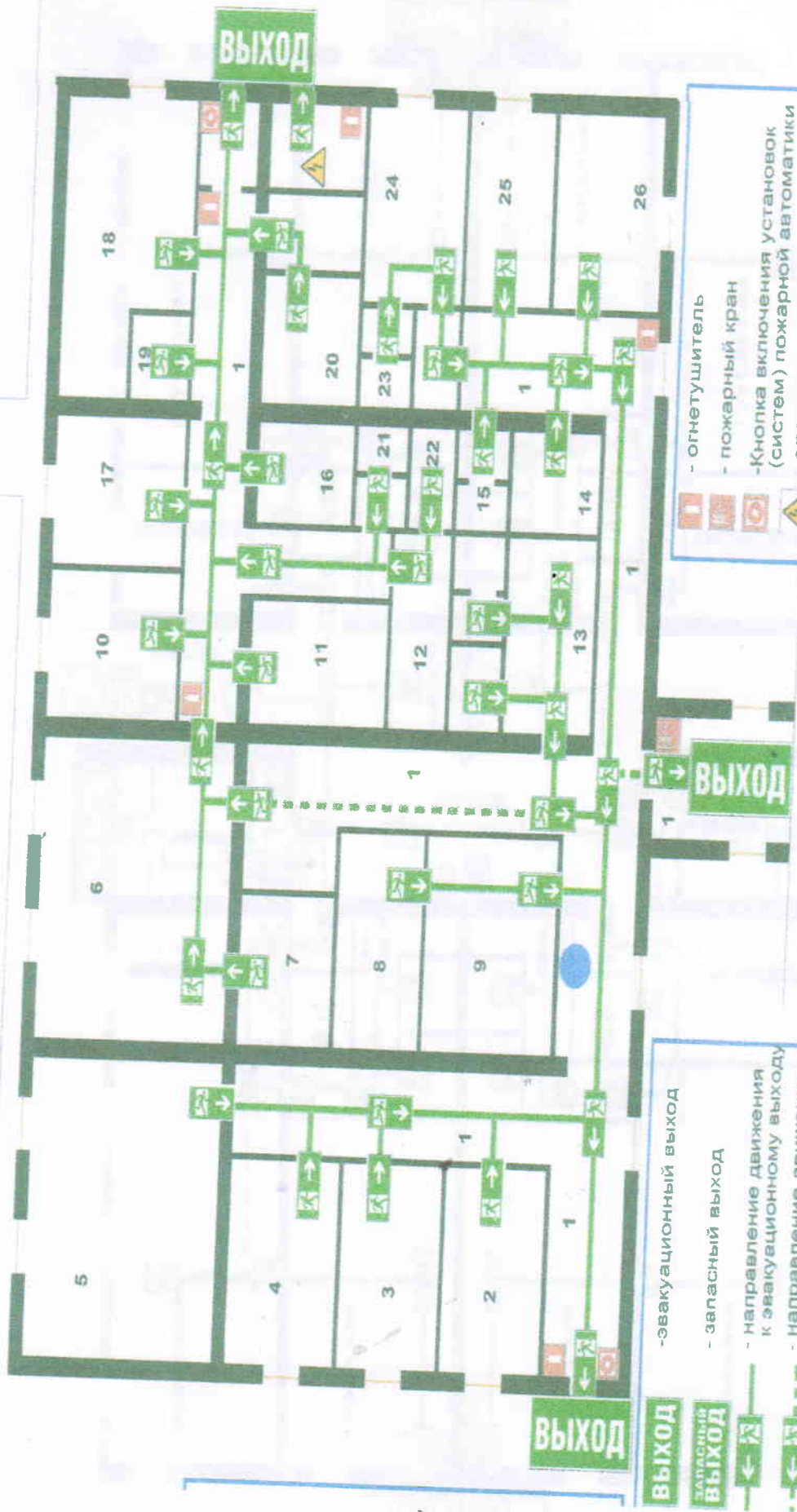
## Экспликация:

- |  |                                |   |                     |   |                                   |
|--|--------------------------------|---|---------------------|---|-----------------------------------|
|  | - линия электропередачи;       |  | - пожарный гидрант; |  | - выгребная яма;                  |
|  | - трансформаторная подстанция; |  | - водопровод;       |  | - канализация;                    |
|  | - электрощитовая;              |  | - пожарный водоем;  |  | - видеокамера;                    |
|  | - газопровод;                  |  | - ворота;           |  | - пульт управления видеокамерами. |
|  | - котельная;                   |  | - входная колитка;  |   |                                   |

План - схема  
привязки объекта к транспортной инфраструктуре



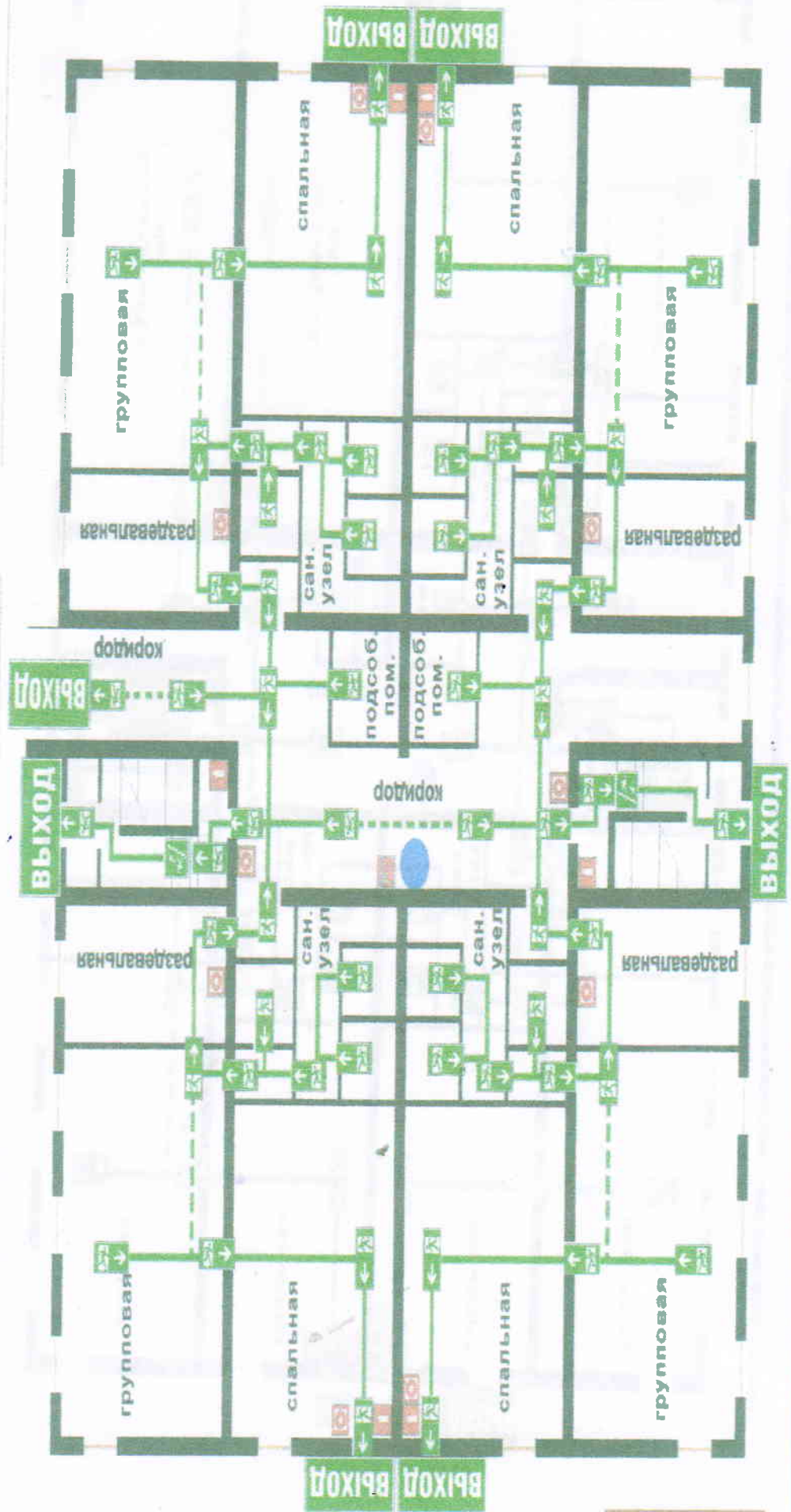
ХОЗ БЛОК



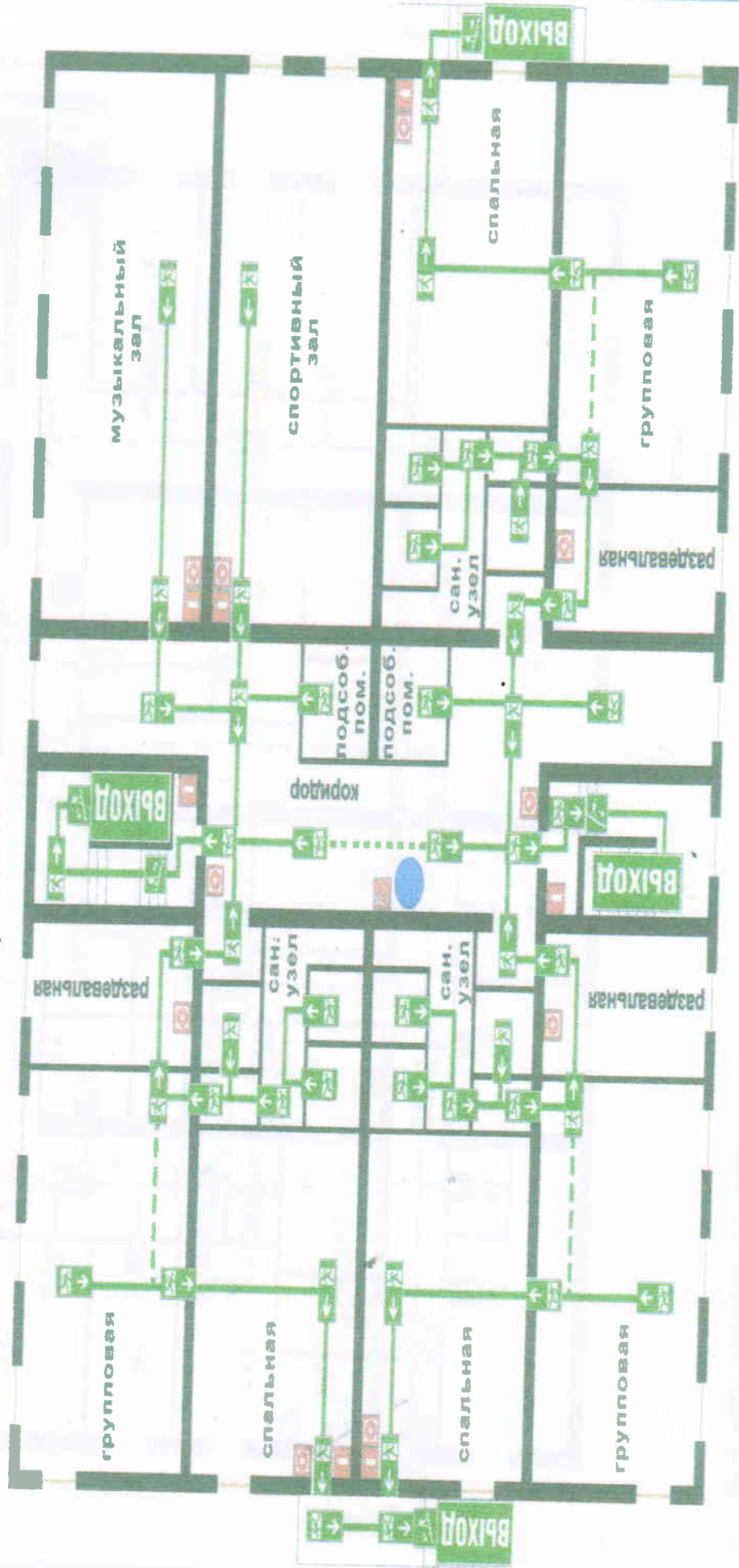
- ВЫХОД** - эвакуационный выход
- ЗАПАСНОЙ ВЫХОД** - запасный выход
- направление движения к эвакуационному выходу
- направление движения к запасному выходу

- огнетушитель
- пожарный кран
- Кнопка включения установок (систем) пожарной автоматики
- электрощитовая
- Вы находитесь здесь

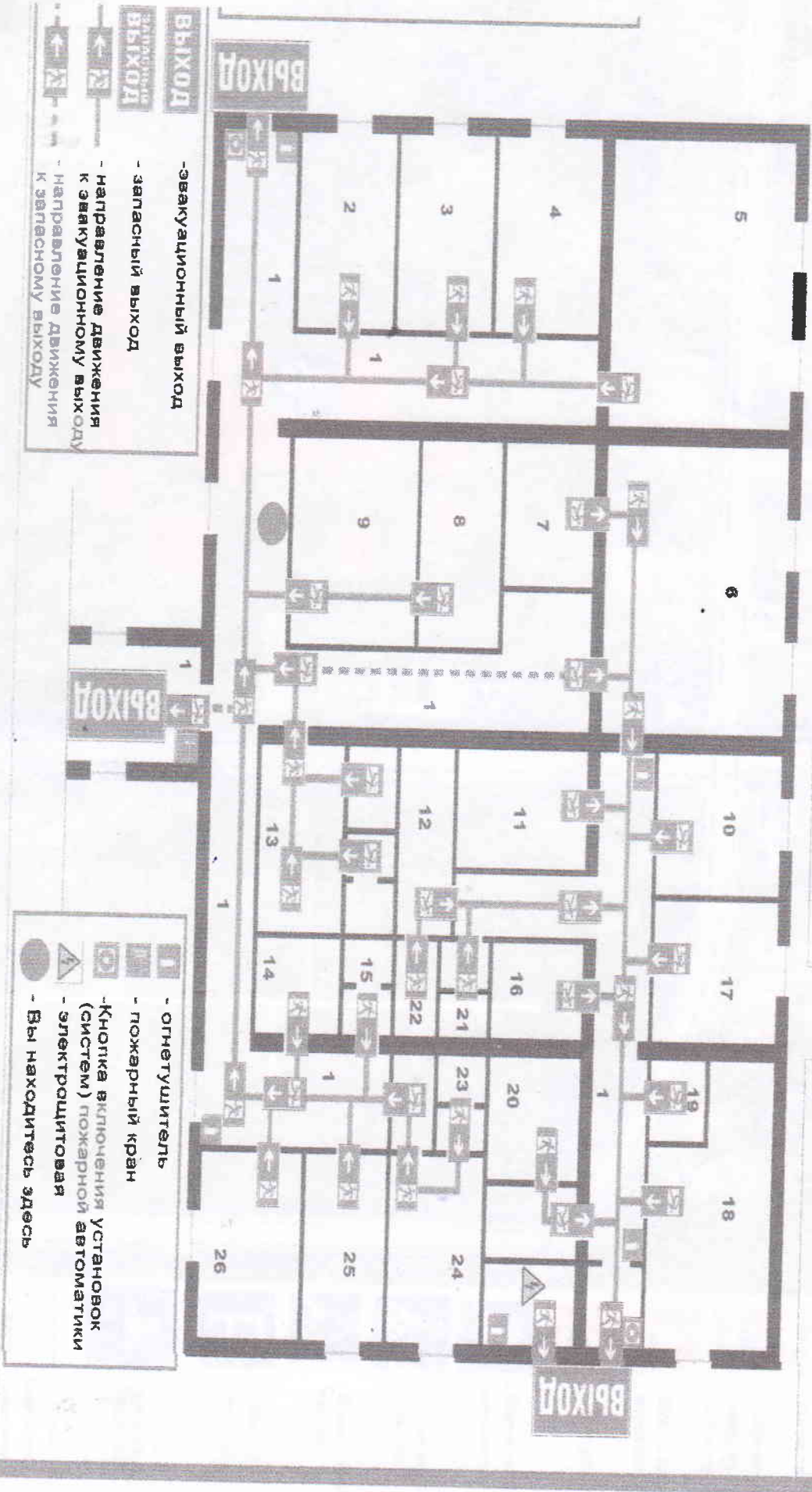
# 1 этаж



# 2 этаж








# ХОЗ БЛОК



**ВЫХОД**  
**ЗАПАСНОЙ ВЫХОД**





- эвакуационный выход
- запасной выход
- направление движения к эвакуационному выходу
- направление движения к запасному выходу

 - огнетушитель  
 - пожарный кран  
 - Кнопка включения установок (систем) пожарной автоматики  
 - электрощитовая  
 - Вы находитесь здесь

**План схема**  
**организации дорожного движения в непосредственной близости от**  
**МБДОУ «Детский сад № 2 "Василёк"»**  
**с размещением соответствующих технических средств, маршруты движения родителей с детьми.**



-  - Ограничение максимальной скорости 20
-  - Ограничение максимальной скорости 40
-  - Искусственная неровность
-  - Осторожно дети
-  - Искусственная неровность
-  - Пешеходный переход
-  - Пешеходный переход
-  - Место стоянки
-  - Детский сад №2 "Василёк"

 Проезжая часть  
 Тропушка (обочина)  
 Движение детей и (или) ДОУ  
 Движение транзитных средств